

## 2019-2023 STRATEJİK PLANI

## İSTİKLALMARŞI

Korkma, sönmez bu şafaklarda yüzen al sancak;  
Sönmeden yurdumun üstünde tüten en son ocak.  
O benim milletimin yıldızıdır, parlayacak;  
O benimdir, o benim milletimindir ancak.

Çatma, kurban olayım, çehreni ey nazlı hilal!  
Kahraman ırkıma bir gül! Ne bu şiddet, bu celal?  
Sana olmaz dökülen kanlarımız sonra helal...  
Hakkıdır Hakk'a tapan milletimin istiklal!

Ben ezelden beridir hür yaşadım, hür yaşarım.  
Hangi çılgın bana zincir vuracakmış? Şaşarım!  
Kükremiş sel gibiyim, bendimi çiğner, aşarım.  
Yırtarım dağları, enginlere sığmam taşarım.

Garbın afakını sarmışsa çelik zırhlı duvar,  
Benim iman dolu göğsüm gibi serhaddim var.  
Ulusun, korkma! Nasıl böyle bir imanı boğar,  
"Medeniyet!" dediğin tek dişi kalmış canavar?

Arkadaş! Yurduma alçakları uğratma sakın.  
Siper et gövdeni, dursun bu hayasızca akın.  
Doğacaktır sana va'dettiği günler Hakk'ın...  
Kim bilir, belki yarın, belki yarından da yakın.

Bastığın yerleri "toprak!" diyerek geçme, tanı:  
Düşün altındaki binlerce kefensiz yatanı.  
Sen şehit oğlusun, incitme, yazıktır atanı:  
Verme, dünyaları alsan da, bu cennet vatanı.

Kim bu cennet vatanın uğruna olmaz ki feda?  
Şüheda fışkıracak toprağı sıksan, şüheda!  
Canı, cananı bütün varımı alsın da Huda,  
Etmesin tek vatanımdan beni dünyada cüda.

Ruhumun senden, İlahi, şudur ancak emeli:  
Değmesin mabedimin göğsüne namahrem eli.  
Bu ezanlar ezanlar-ki şahadetleri dinin temeli  
Ebedi yurdumun üstünde benim inlemeli.

O zaman vecd ile bin secde eder-varsa-taşım,  
Her yerihandan, İlahi, boşanıp kanlı yaşım,  
Fışkırır ruh-ü mücerred gibi yerden na'sım;  
O zaman yükselerek arşa değer belki başım.

Dalgalar sen de şafaklar gibi ey şanlı hilal!  
Olsun artık dökülen kanlarımın hepsi helal!  
Ebediyen sana yok, ırkıma yok izmihlal:  
Hakkıdır, hür yaşamış bayrağımın hürriyet;  
Hakkıdır, Hakk'a tapan, milletimin istiklal!

Mehmet Akif ERSOY

Öğretmenler;  
Yeni Nesil Sizin  
Eseriniz Olacaktır.

*H. Atatürk*



## GENÇLİĞE HİTABE

Ey Türk gençliği Birinci vazifen, Türk İstiklalini, Türk cumhuriyetini, ilelebet, muhafaza ve müdafaa etmekdir.

Mevcudiyetinin ve istikbalinin yegane temeli budur. Bu temel, senin, en kıymetli hazinendir. İstikbalde dahi, seni, bu hazineden, mahrum etmek isteyecek, dahili ve harici, bedhahların olacaktır. Bir gün, istiklal ve cumhuriyeti müdafaa mecburiyetine düşersen, vazifeye atılmak için, içinde bulunacağın vaziyetin imkan ve şeraitini düşünmeyeceksin! Bu imkan ve şerait, çok namüsaıt bir mahiyette tezahür edebilir. İstiklal ve cumhuriyetine kastedecek düşmanlar, bütün dünyada emsali görülmemiş bir galibiyetin müessesili olabilirler. Cebren ve hile ile aziz vatanın, bütün kaleleri zapt edilmiş, bütün tersanelerine girilmiş, bütün orduları dağıtılmış ve memleketin her köşesi bilfiil işgal edilmiş olabilir. Bütün bu şeraitten daha elim ve daha vahim olmak üzere, memleketin dahilinde, iktidara sahip olanlar gaflet ve dalalet ve hatta hıyanet içinde bulunabilirler. Hatta bu iktidar sahipleri şahsi menfaatlerini, müstevlerin siyasi emelleriyle tevhit edebilirler. Millet, fakr u zaruret içinde harap ve bitap düşmüş olabilir.

Ey Türk istikbalinin evladı! İşte, bu ahval ve şerait içinde dahi, vazifen; Türk istiklal ve cumhuriyetini kurtarmaktır! Muhtaç olduğun kudret, damarlarındaki asil kanda, mevcuttur!

*H. Atatürk*

## Sunuş

Çok hızlı gelişen, değişen teknolojilerle bilginin değişim süreci de hızla değişmiş ve başarı için sistemli ve planlı bir çalışmayı kaçınılmaz kılmıştır. Sürekli değişen ve gelişen ortamlarda çağın gerekleri ile uyumlu bir eğitim öğretim anlayışını sistematik bir şekilde devam ettirebilmemiz, belirlediğimiz stratejileri en etkin şekilde uygulayabilmemiz ile mümkün olacaktır. Başarılı olmak da iyi bir planlama ve bu planın etkin bir şekilde uygulanmasına bağlıdır.

Kapsamlı ve özgün bir çalışmanın sonucu hazırlanan Stratejik Plan okulumuzun çağa uyumu ve gelişimi açısından tespit edilen ve ulaşılması gereken hedeflerin yönünü doğrultusunu ve tercihlerini kapsamaktadır. Katılımcı bir anlayış ile oluşturulan Stratejik Plânın, okulumuzun eğitim yapısının daha da güçlendirilmesinde bir rehber olarak kullanılması amaçlanmaktadır.

Okulumuz daha iyi bir eğitim seviyesine ulaşmak düşüncesiyle, sürekli yenilenmeyi ve yaratıcılığı kendisine ilke edinmeyi amaçlamaktadır.

Kalitemizi arttırmak için eğitim ve öğretim başta olmak üzere insan kaynakları ve kurumsallaşma, sosyal faaliyetler, alt yapı, toplumla ilişkiler ve kurumlar arası ilişkileri kapsayan 2019-2023 stratejik planı hazırlanmıştır.

Büyük önder Atatürk'ü örnek alan bizler; çağa uyum sağlamış, çağı yönlendiren gençler yetiştirmek için kurulan okulumuz, geleceğimizin teminatı olan öğrencilerimizi daha iyi imkanlarla yetiştirip, düşünce ufku geniş Türkiye Cumhuriyeti'ni daha yükseklerle taşıyan bireyler olması için öğretmenleri ve idarecileriyle özverili bir şekilde tüm azmimizle çalışmaktayız.

**Mihraç AKBULUT**

**Okul Müdürü**

## İçindekiler

Sunuş	3
İçindekiler	4
<b>BÖLÜM I: GİRİŞ ve PLAN HAZIRLIK SÜRECİ</b>	<b>5</b>
<b>BÖLÜM II: DURUM ANALİZİ</b>	<b>6</b>
Okulun Kısa Tanıtımı	6-7
Okulun Mevcut Durumu: Temel İstatistikler	8-12
Uygulanmakta Olan Stratejik Planın Değerlendirilmesi (2019-2023)	12
PAYDAŞ ANALİZİ	14
GZFT (Güçlü, Zayıf, Fırsat, Tehdit) Analizi	17
Gelişim ve Sorun Alanları	19
<b>BÖLÜM III: GELECEĞE YÖNELİM (MİSYON, VİZYON VE TEMEL DEĞERLER-AMAÇ HEDEFLER)</b>	
Misyonumuz	21-22
TEMA I: EĞİTİM VE ÖĞRETİME ERİŞİM	23
TEMA II: EĞİTİM VE ÖĞRETİMDE KALİTENİN ARTIRILMASI	25
TEMA III: KURUMSAL KAPASİTE	28
<b>IV. BÖLÜM : MALİYETLENDİRME</b>	<b>29</b>
<b>V.BÖLÜM : İZLEME VE DEĞERLENDİRME</b>	<b>31</b>

## BÖLÜM I: GİRİŞ ve PLAN HAZIRLIK SÜRECİ

2019-2023 dönemi stratejik plan hazırlanması süreci Üst Kurul ve Stratejik Plan Ekibinin oluşturulması ile başlamıştır. Ekip tarafından oluşturulan çalışma takvimi kapsamında ilk aşamada durum analizi çalışmaları yapılmış ve durum analizi aşamasında paydaşlarımızın plan sürecine aktif katılımını sağlamak üzere paydaş anketi, toplantı ve görüşmeler yapılmıştır.

Durum analizinin ardından geleceğe yönelim bölümüne geçilerek okulumuzun amaç, hedef, gösterge ve eylemleri belirlenmiştir. Çalışmaları yürüten ekip ve kurul bilgileri altta verilmiştir.

Üst Kurul Bilgileri		Ekip Bilgileri	
Adı Soyadı	Unvanı	Adı Soyadı	Unvanı
MİHRAÇ AKBULUT	OKUL MÜDÜRÜ	VİLDAN KORSAN	MÜDÜR YARDIMCISI
SONER ALDEMİR	MÜDÜR BAŞYARDIMCISI	LOKMAN AYDIN	MÜDÜR YARDIMCISI
MUSTAFA UĞUR KARACA	ÖĞRETMEN	MURAT TAŞLI	ÖĞRETMEN
ABDULLAH SÜER	OKUL AİLE BİRLİĞİ BAŞKANI	ALİ ORHAN	ÖĞRETMEN
HAMİDE KANATOĞLU	OKUL AİLE BİRLİĞİ ÜYESİ	İRFAN ÇAKAR	ÖĞRETMEN

(Kasaba Şehit Yusuf Polat İO,YBO ve İHO ile ortak bir kurul oluşturulmuştur.)

## BÖLÜM II: DURUM ANALİZİ

Durum analizi bölümünde okulumuzun mevcut durumu ortaya konularak neredeyiz sorusuna yanıt bulunmaya çalışılmıştır.

Bu kapsamda okulumuzun kısa tanıtımı, okul künyesi ve temel istatistikleri, paydaş analizi ve görüşleri ile okulumuzun Güçlü Zayıf Fırsat ve Tehditlerinin (GZFT) ele alındığı analize yer verilmiştir.

### OKULUN KISA TANITIMI/ KURUMSAL TARİHÇE

Kasaba Şehit Yusuf Polat Yatılı Bölge Ortaokulu, Türkiye Cumhuriyeti'nin ve bölgemizin ilk eğitim kurumlarından olup 1926 yılında eğitim-öğretim hayatına Kasaba Köyü ilkokulu olarak başlamıştır.1978 yılında II. Ek binanın yapılması ile aynı bahçe içerisinde



Kasaba Köyü İlkokulu ve Kasaba Köyü Ortaokulu olarak eğitim-öğretim hizmetine devam etmiştir. Zorunlu eğitim sekiz yıla çıkmasından sonra iki okul Kasaba İlköğretim Okulu olarak birleşmiştir.1926 yılında yapılan ana binada oluşan çatlaklar üzerine 1999 yılında 29 derslikli yeni bina yapılarak taşıma merkezi olmuştur.

2000 yılında Kaş Sosyal Yardımlaşma ve Dayanışma Vakfı tarafından 288 öğrenci kapasiteli pansiyon binasının yaptırılması üzerine 2001 yılında Kasaba Pansiyonlu İlköğretim Okulu olarak eğitim-öğretime devam eden okulumuzun ismi 2006 yılında çıkarılan yasa ile Kasaba Yatılı İlköğretim Bölge Okulu olmuştur. 13 Mayıs 2009 Tarihinde Kasaba Köyü doğumlu olup Mardin ilinde Şehit olan Yusuf Polat'ın isminin okulumuza verilmesi üzerine, okulumuzun adı Kasaba Şehit Yusuf Polat Yatılı İlköğretim Bölge Okulu olarak değiştirilmiştir.

2012 yılında çıkarılan yasa gereği 4 +4+ 4 olarak adlandırılan yasa ile ilkokul ve ortaokul kısımlarının resmi olarak ayrılması ile Kasaba Şehit Yusuf Polat Yatılı Bölge Ortaokulu ve Kasaba Şehit Yusuf Polat İlkokulu olmak üzere iki kurum aynı binada eğitim öğretime devam etmekteyken 2015- 2016 Eğitim- Öğretim Yılı itibariyle okulumuz bünyesinde İmam Hatip Orta Okulu da açılmıştır. 10.570 metrekare arazisi bulunan okul bahçemizde okul binası, pansiyon binası, lojman, oyun alanları (basketbol, mini futbol ve voleybol sahası) mevcuttur.

## OKULUN MEVCUT DURUMU: TEMEL İSTATİSTİKLER

### Okul Künyesi

Okulumuzun temel girdilerine ilişkin bilgiler altta yer alan okul künyesine ilişkin tabloda yer almaktadır.

#### Temel Bilgiler Tablosu- Okul Künyesi

<b>İli:</b>	ANTALYA	<b>İlçesi:</b>	KAŞ		
<b>Adres:</b>	ANTALYA / KAŞ / KASABA MAHALLESİ / İLKOKUL SK. NO:10	<b>Coğrafi Konum (link):</b>	<a href="https://goo.gl/maps/rHN6AmMeWjx">https://goo.gl/maps/rHN6AmMeWjx</a>		
<b>Telefon Numarası:</b>	0242 8333069	<b>Faks Numarası:</b>	-		
<b>e- Posta Adresi:</b>	antalyakaskasabayibo@hotmail.com	<b>Web sayfası adresi:</b>	<a href="http://kasabasypybo.meb.k12.tr/">http://kasabasypybo.meb.k12.tr/</a>		
<b>Kurum Kodu:</b>	<b>748169</b>	<b>Öğretim Şekli:</b>	TAM GÜN		
<b>Okulun Hizmete Giriş Tarihi :</b>	1926	<b>Toplam Çalışan Sayısı</b>	22		
<b>Öğrenci Sayısı:</b>	<b>Kız</b>	109	<b>Öğretmen Sayısı</b>	<b>Kadın</b>	10
	<b>Erkek</b>	100		<b>Erkek</b>	11
	<b>Toplam</b>	209		<b>Toplam</b>	21
<b>Derslik Başına Düşen Öğrenci Sayısı :</b>	20.2	<b>Şube Başına Düşen Öğrenci Sayısı :</b>	20,2		
<b>Öğretmen Başına Düşen Öğrenci Sayısı :</b>	11,882	<b>Şube Başına 30'dan Fazla Öğrencisi Olan Şube Sayısı :</b>	YOK		
<b>Öğrenci Başına Düşen Toplam Gider Miktarı</b>	-	<b>Öğretmenlerin Kurumdaki Ortalama Görev Süresi :</b>	4 yıl		



## Çalışan Bilgileri

Okulumuzun çalışanlarına ilişkin bilgiler altta yer alan tabloda belirtilmiştir.

### Çalışan Bilgileri Tablosu

Unvan	Erkek	Kadın	Toplam
Okul Müdürü,Müdür Başyardımcısı,Müdür Yrd.	3	0	3
Sınıf Öğretmeni	0	0	0
Branş Öğretmeni	11	10	21
Rehber Öğretmen	0	0	0
İdari Personel	0	0	0
Yardımcı Personel	0	1	1
Güvenlik Personeli	2	1	3
<b>Toplam Çalışan Sayıları</b>	<b>16</b>	<b>12</b>	<b>28</b>

## Okulumuz Bina ve Alanları

Okulumuzun binası ile açık ve kapalı alanlarına ilişkin temel bilgiler altta yer almaktadır.

## Okul Yerleşkesine İlişkin Bilgiler

Okul Bölümleri *		Özel Alanlar	Var	Yok
Okul Kat Sayısı	5	Çok Amaçlı Salon		x
Derslik Sayısı	32	Çok Amaçlı Saha		x
Derslik Alanları (m2)	40	Kütüphane	x	
Kullanılan Derslik Sayısı	15	Fen Laboratuvarı		x
Şube Sayısı	33	Bilgisayar Laboratuvarı	x	
İdari Odaların Alanı (m2)	20 m2	İş Atölyesi	x	
Öğretmenler Odası (m2)	50 m2	Beceri Atölyesi		x
Okul Oturum Alanı (m2)	767,88	Pansiyon	x	
Okul Bahçesi (Açık Alan)(m2)	9000			
Okul Kapalı Alan (m2)	3835			
Sanatsal, bilimsel, sportif amaçlı toplam alan (m <sup>2</sup> )	800			
Kantin (m2)	28			
Tuvalet Sayısı	10			

## Sınıf ve Öğrenci Bilgileri

Okulumuzda yer alan sınıfların öğrenci sayıları alttaki tabloda verilmiştir.

Sınıfı	Kız	Erkek	Toplam
<b>5/A</b>	10	11	21
<b>5/B</b>	9	12	21
<b>6/A</b>	9	10	19
<b>6/B</b>	9	10	19
<b>7/A</b>	9	13	22
<b>7/B</b>	8	15	23
<b>8/A</b>	14	6	20
<b>8/B</b>	13	5	18
<b>8/C</b>	11	10	21
<b>8/D</b>	14	4	18
<b>5.Sınıf Orta-Ağır Zihinsel/D Şubesi</b>	1	1	2
<b>6.Sınıf Orta-Ağır Zihinsel/D Şubesi</b>	0	2	2
<b>7.Sınıf-Hafif Zihinsel/D Şubesi</b>	1	1	2
<b>8.Sınıf Hafif Zihinsel/D Şubesi</b>	1	0	1
<b>TOPLAM</b>	<b>109</b>	<b>100</b>	<b>209</b>

## Donanım ve Teknolojik Kaynaklarımız

Teknolojik kaynaklar başta olmak üzere okulumuzda bulunan çalışır durumdaki donanım malzemesine ilişkin bilgiye alttaki tabloda yer verilmiştir.

### Teknolojik Kaynaklar Tablosu

<b>Akıllı Tahta Sayısı</b>	33	<b>TV Sayısı</b>	1
<b>Masaüstü Bilgisayar Sayısı</b>	14	<b>Yazıcı Sayısı</b>	3
<b>Taşınabilir Bilgisayar Sayısı</b>	2	<b>Fotokopi Makinesi Sayısı</b>	4
<b>Projeksiyon Sayısı</b>	3	<b>İnternet Bağlantı Hızı</b>	50

### Gelir ve Gider Bilgisi

Okulumuzun genel bütçe ödenekleri, okul aile birliği gelirleri ve diğer katkılarda dâhil olmak üzere gelir ve giderlerine ilişkin son iki yıla ait veriler okulumuz Kasaba Şehit Yusuf Polat Yatılı bölge Ortaokulu bünyesinde olduğundan okula ait maliyet tablosu oluşturulamamıştır.

<b>Yıllar</b>	<b>Gelir Miktarı</b>	<b>Gider Miktarı</b>
2018	30,96786	20.380,06
2019	52,637,18	61,140,24

## **UYGULANMAKTA OLAN STRATEJİK PLANIN DEĞERLENDİRİLMESİ (2019-2023)**

2019-2023 yılları için yapılmış olan stratejik planda belirlenen hedeflerden eğitime erişimin artırılmasına yönelik yapılması planlanan kayıt bölgemizde bulunan öğrencilerin eğitimden yararlanmasını sağlamaya yönelik yapılan alan taramalarıyla sayı artırılmış ancak tüm öğrencileri kapsamak konusunda anasınıfı taşıması olmadığı için yetersiz kalmıştır. Taşımada yaşanan sıkıntılar giderilmesi hususunda yapılan çalışmalar amaca ulaşmıştır.

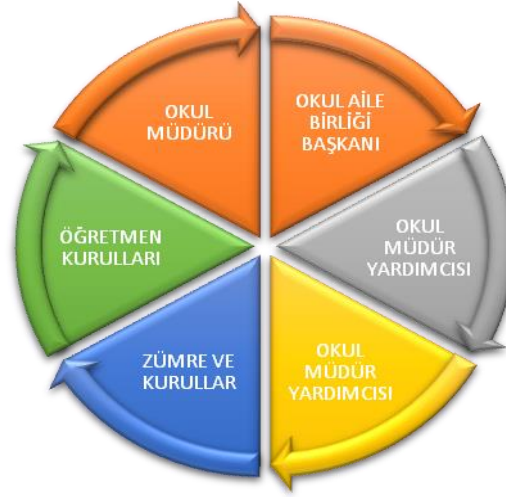
Eğitimde kalitenin artırılmasına yönelik sınıf içi materyallerin artırılması öğrencilerin görsel işitsel olarak zengin bir ortamda bulunmaları sağlanmış ve hedefe ulaşılmıştır. Ulusal, uluslararası yarışmalara katılım sağlanmış ancak dereceler elde edilememiştir. Sportif alanda yetenekli öğrenciler Gençlik ve Spor Müdürlüğü işbirliğiyle yapılan Yetenek Taramasına yönlendirilmişler ve öğrencilerin aile desteği almaları sağlanmıştır.

Kurumsal kapasitenin artırılmasına yönelik Fatih Projesi kapsamında EBA kullanımı ve Akıllı Tahta kullanımının artırılması hedeflenmiş ve olumlu sonuçlanmıştır. Bütün öğretmenlerin teknoloji kullanımının artırılmasına yönelik yapılan çalışmalar da olumlu dönütler alınmıştır.

Genel olarak önceki dönem Stratejik planı hedeflere ulaşılarak yeni dönem planlamasına geçilmiştir. Eksik kalan hedefler yeni dönemde de ele alınacaktır.

## PAYDAŞ ANALİZİ

Kurumumuzun temel paydaşları öğrenci, veli ve öğretmen olmakla birlikte eğitimin dışsal etkisi nedeniyle okul çevresinde etkileşim içinde olunan geniş bir paydaş kitlesi bulunmaktadır. Paydaşlarımızın görüşleri anket, toplantı, dilek ve istek kutuları, elektronik ortamda iletilen önerilerde dâhil olmak üzere çeşitli yöntemlerle sürekli olarak alınmaktadır.

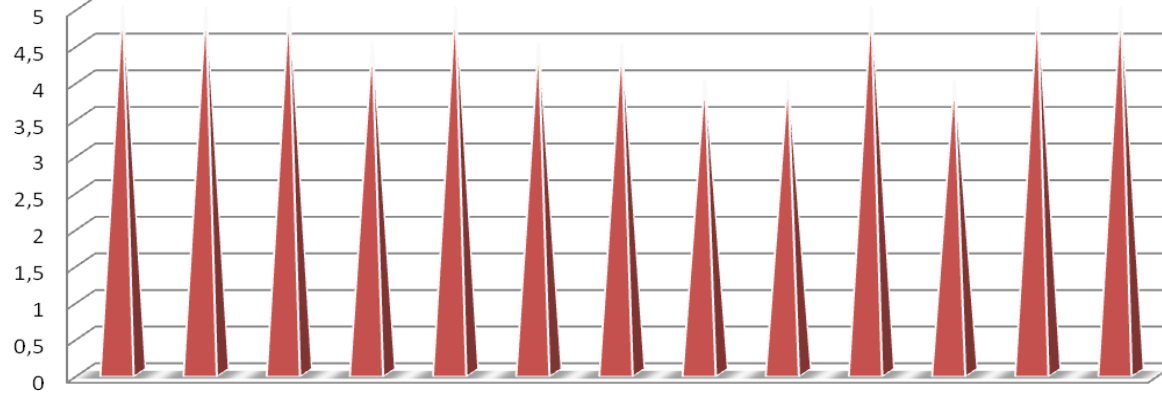


Paydaş anketlerine ilişkin ortaya çıkan temel sonuçlara altta yer verilmiştir:

## Öğrenci Görüş Değerlendirme Anketi

### KATILMA DERECESİ

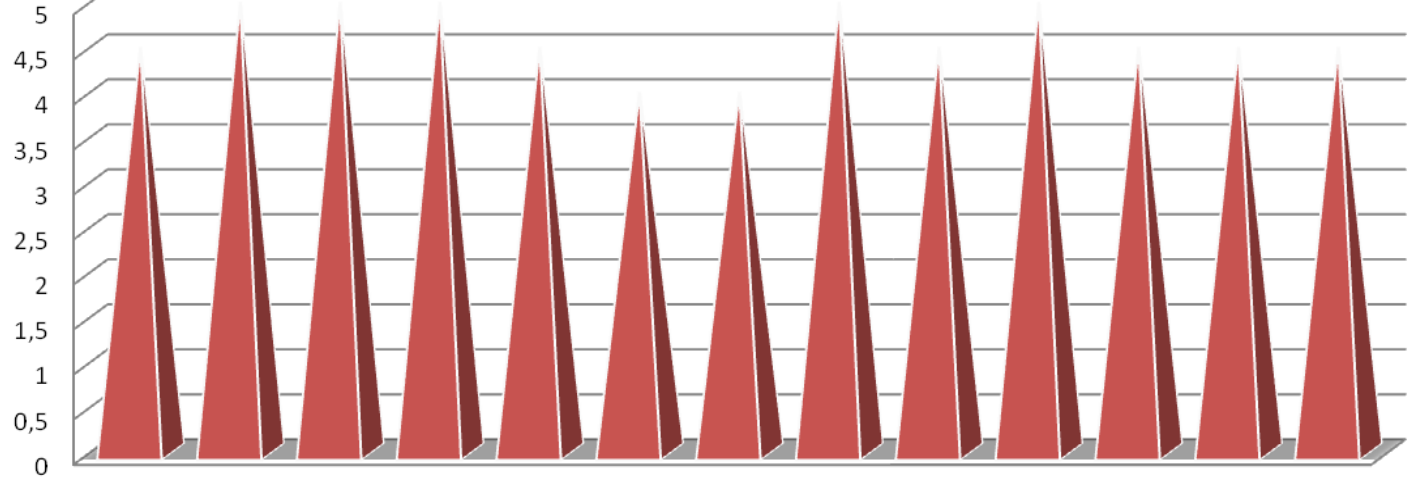
- 1- Katılmıyorum
- 2- Kısmen Katılıyorum
- 3- Kararsızım
- 4- Katılıyorum
- 5- Kesinlikle Katılıyorum



## Öğretmen Görüş ve Değerlendirme Anketi

KATILMA  
DERECESİ

- 1- Katılmıyorum
- 2- Kısmen Katılıyorum
- 3- Kararsızım
- 4- Katılıyorum
- 5- Kesinlikle Katılıyorum



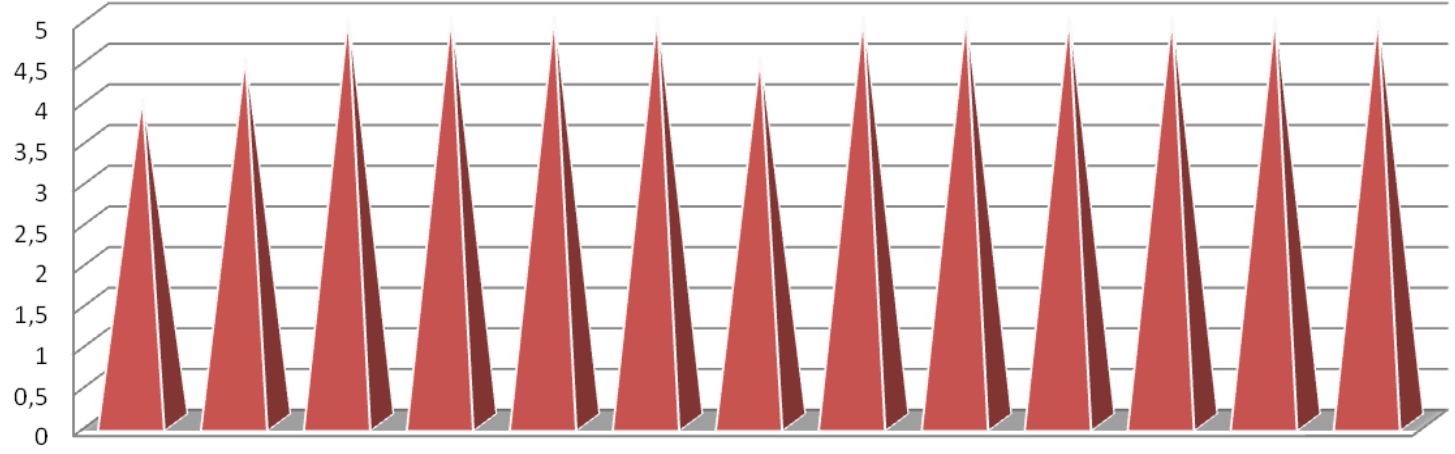
Okulumuzda alınan kararlar, çalışanların katılımıyla alınır.  
Kurumdaki tüm duyurular çalışanlara zamanında iletilir.  
Her türlü ödüllendirmede adil olma, tarafsızlık ve objektiflik...  
Kendimi, okulun değerli bir üyesi olarak görürüm.  
Çalıştığım okul bana kendimi geliştirme imkânı tanımaktadır.  
Okul, teknik araç ve gereç yönünden yeterli donanıma...  
Okulda öğretmenler arasında yeterli sosyal ve kültürel faaliyetler...  
Okulumuzda yerelde ve toplum üzerinde olumlu etki...  
Yöneticilerimiz, yaratıcı ve yenilikçi düşüncelerini...  
Okulumuzda sadece öğretmenlerin kullanımına tahsis...  
Alanıma ilişkin yenilik ve gelişmeleri takip eder ve kendimi...



## Veli Görüş Değerlendirme Anketi

KATILMA  
DERECESİ

- 1- Katılmıyorum
- 2- Kısmen Katılıyorum
- 3- Kararsızım
- 4- Katılıyorum
- 5- Kesinlikle Katılıyorum



## GZFT (GÜÇLÜ, ZAYIF, FIRSAT, TEHDİT) ANALİZİ

Okulumuzun temel istatistiklerinde verilen okul künyesi, çalışan bilgileri, bina bilgileri, teknolojik kaynak bilgileri ve gelir gider bilgileri ile paydaş anketleri sonucunda ortaya çıkan sorun ve gelişime açık alanlar iç ve dış faktör olarak değerlendirilerek GZFT tablosunda belirtilmiştir. Dolayısıyla olguyu belirten istatistikler ile algıyı ölçen anketlerden çıkan sonuçlar tek bir analizde birleştirilmiştir.

Kurumun güçlü ve zayıf yönleri donanım, malzeme, çalışan, iş yapma becerisi, kurumsal iletişim gibi çok çeşitli alanlarda kendisinden kaynaklı olan güçlülükleri ve zayıflıkları ifade etmektedir ve ayırmda temel olarak okul müdürü/müdürlüğü kapsamında bakılarak iç faktör ve dış faktör ayrımı yapılmıştır.

### İçsel Faktörler

#### Güçlü Yönler

<b>Öğrenciler</b>	Öğrenci sayılarının az olması
<b>Çalışanlar</b>	Çalışanların Geçici İşçi kadrosuna geçmiş olarak çalışıyor olması (YBO)
<b>Veliler</b>	Okula velilerin sık gidip geliyor olması (Pansiyondan dolayı)
<b>Bina ve Yerleşke</b>	3 okul tarafından ortak kullanılan binanın kapasitesinin fazla olması.
<b>Donanım</b>	Okul imkanlarının YBO'dan dolayı fazla olması kaynaklı
<b>Bütçe</b>	Pansiyonlu bir okul bünyesinde bulunuyor olması fayda sağlamaktadır.
<b>Yönetim Süreçleri</b>	İdareciler arası iletişiminin iyi olması.
<b>İletişim Süreçleri</b>	İdareciler, öğretmenler ve veliler arasındaki iletişimin sürekli olması.

## Zayıf Yönler

<b>Öğrenciler</b>	Kalabalık ve her sınıf seviyesinden öğrencinin tek bir okulda bulunması.
<b>Çalışanlar</b>	Öğretmenlerin kendini tek bir yere ait hissedememesi.
<b>Veliler</b>	Velilerin öğrencilerinin hangi sınıfta okuduğunu bilmiyor olması.
<b>Bina ve Yerleşke</b>	3 Okul tarafından ortak kullanılan bina ve bahçede anasınıfından 8. Sınıfa kadar her sınıf seviyesinde öğrencinin bulunup kontrolünün zor olması.
<b>Donanım</b>	Donanım malzemelerinin ortak kullanımı.
<b>Bütçe</b>	Ayrı bir bütçe olmadığı için gelir gider durumunun net olmaması.
<b>Yönetim Süreçleri</b>	3 Farklı türde okulun tek müdür bünyesinde bulunmasından kaynaklı sıkıntılar yaşanması ve iş yükünün fazla olması.
<b>İletişim Süreçleri</b>	3 Farklı türde kurumun bir arada olması.

## Dışsal Faktörler

### Fırsatlar

<b>Politik</b>	Bakanlığın 2023 Vizyon belgesi hususunda olumlu düşüncelere sahip olunan bir okul olması.
<b>Ekonomik</b>	Pansiyonlu okul olmasından dolayı maddi olarak sıkıntı olmaması.
<b>Sosyolojik</b>	Sosyal kültürel faaliyetler açısından imkanlara sahip olunması.
<b>Teknolojik</b>	Bilişim teknolojilerinin sürekli gelişiyor olması.
<b>Mevzuat-Yasal</b>	Belli bir mevzuat hükümlerinin olması ve işlemesi.
<b>Ekolojik</b>	Doğal yaşamla iç içe bir bölgede olunması.

## Tehditler

<b>Politik</b>	Eğitimdeki değişkenlerin artması.
<b>Ekonomik</b>	Bütçesel olarak bağımsız olunmaması.
<b>Sosyolojik</b>	Parçalanmış aile sayısının fazlalığı
<b>Teknolojik</b>	Evlerde teknoloji kullanımının kısıtlı olması.
<b>Mevzuat-Yasal</b>	Mevzuat ve Yasal düzenleme açısından herhangi bir sorun görülmemesi.
<b>Ekolojik</b>	Çevrede bulunan seralar sebebiyle sağlık sorunları görülmesi.

## GELİŞİM VE SORUN ALANLARI

Gelişim ve sorun alanları analizi ile GZFT analizi sonucunda ortaya çıkan sonuçların planın geleceğe yönelim bölümü ile ilişkilendirilmesi ve buradan hareketle hedef, gösterge ve eylemlerin belirlenmesi sağlanmaktadır.

Gelişim ve sorun alanları ayrımında eğitim ve öğretim faaliyetlerine ilişkin üç temel tema olan Eğitime Erişim, Eğitimde Kalite ve kurumsal Kapasite kullanılmıştır. Eğitime erişim, öğrencinin eğitim faaliyetine erişmesi ve tamamlamasına ilişkin süreçleri; eğitimde kalite, öğrencinin akademik başarısı, sosyal ve bilişsel gelişimi ve istihdamı da dâhil olmak üzere eğitim ve öğretim sürecinin hayata hazırlama evresini; kurumsal kapasite ise kurumsal yapı, kurum kültürü, donanım, bina gibi eğitim ve öğretim sürecine destek mahiyetinde olan kapasiteyi belirtmektedir.

<b>EĞİTİME ERİŞİM</b>	<b>EĞİTİMDE KALİTE</b>	<b>KURUMSAL KAPASİTE</b>
Okullaşma Oranı	Akademik Başarı	Kurumsal İletişim
Okula Devam/ Devamsızlık	Sosyal, Kültürel ve Fiziksel Gelişim	Kurumsal Yönetim
Özel Eğitime İhtiyaç Duyan Bireyler	Materyal Zenginliği	Bina ve Yerleşke
		Donanım
		Temizlik, Hijyen
		İş Güvenliği, Okul Güvenliği
		Taşınabilir eğitim

### **1.TEMA: EĞİTİM VE ÖĞRETİME ERİŞİM**

<b>1</b>	Devamsızlık oranları.
<b>2</b>	Örgün eğitim dışına çıkan öğrenciler.
<b>3</b>	Özel eğitimde okullaşma.

### **2.TEMA: EĞİTİM VE ÖĞRETİMDE KALİTE**

<b>1</b>	Sosyal sportif kültürel etkinlikler.
<b>2</b>	Projelerin özendirilmesi ve artırılması.
<b>3</b>	Akademik başarının artırılması.
<b>4</b>	Özgün materyallerin geliştirilmesi.

### **3.TEMA: KURUMSAL KAPASİTE**

<b>1</b>	Okul çevre iletişiminin artırılması.
<b>2</b>	Okul ve kurumların sosyal, kültürel, sanatsal ve sportif faaliyet alanlarının yetersizliği .
<b>3</b>	Donatım eksiklerinin giderilmesi .
<b>4</b>	Okul güvenliği çalışmaları .
<b>5</b>	Okullardaki fiziki durumun özel eğitime gereksinim duyan öğrencilere uygunluğu.
<b>6</b>	Taşınmalı eğitimdeki sıkıntıların giderilmesi.

## BÖLÜM III: MİSYON, VİZYON VE TEMEL DEĞERLER

Okul Müdürlüğümüzün Misyon, vizyon, temel ilke ve değerlerinin oluşturulması kapsamında öğretmenlerimiz, öğrencilerimiz, velilerimiz, çalışanlarımız ve diğer paydaşlarımızdan alınan görüşler, sonucunda stratejik plan hazırlama ekibi tarafından oluşturulan Misyon, Vizyon, Temel Değerler; Okulumuz üst kuruluna sunulmuş ve üst kurul tarafından onaylanmıştır.

### **MİSYONUMUZ :**

Atatürk ilke ve inkılapları doğrultusunda eğitim- öğretimden, bilim ve teknolojiye, güzel sanatlar ve spora kadar uzanan geniş bir yelpazede özgün araştırmaları, üst düzey eğitimi, yaratıcı faaliyetleri ve topluma hizmeti ile ulusal düzeyde saygın ve lider bir okul olmaktır.

### **VİZYONUMUZ :**

Atatürk ilke ve inkılapları doğrultusunda, araştırmacı, sorgulayıcı, çözümleyici düşünce yapısında, değişen dünya koşullarında topluma liderlik yapabilecek, insani değerlere saygılı bireyler yetiştirmeyi, bilgiye ulaşarak, bilgiyi üreterek, çözüm odaklı düşünerek, paylaşarak ve hayata dönüştürerek toplumun yaşam boyu eğitim ve gelişme sürecine katkıda bulunmayı görev edinmiştir.

### **TEMEL DEĞERLERİMİZ :**

- 1) Öğrencilerimiz bütün çalışmalarımızın odak noktasıdır ve amaçlarımızın temelini oluşturur.
- 2) Hizmet alanların beklentileri bizim için önemli ve önceliklidir.
- 3) Öğrencilerimizin potansiyellerini ortaya çıkaracak fırsatlar oluştururuz.
- 4) Özgür düşünceli ve yüksek iletişim becerileri ile dolu olmak

- 5) Deęişimin ve sürekli gelişimin önemine inanırız.
- 6) eğitimde kaliteyi ön planda tutarız.
- 7) Takım çalışmasına önem veririz.
- 8) Bilişim teknolojilerini en üst düzeyde kullanırız.
- 9) En iyi olmak için çalışırız.
- 10) Çevre bilinci oluşturma ve çevreyi korumak temel ilkelerimizdendir.
- 11) İnsan haklarına saygı duyarız.
- 12) Sağlıklı, güvenli, iç açıcı ve ilgi çekici ortamımızla öğrencilerimize aktif öğrenme imkanı sağlarız.
- 13) Sağladığımız eğitim- öğretim nitelięiyle öğrencilerimizi bilimde, sanatta, ekonomide, sosyal yaşamda evrensel düşünceye sahip Türk ve Dünya vatandaşı özelliklerine sahip bireyler olarak yetiştiririz.

## AMAÇ, HEDEF VE EYLEMLER

### TEMA I: EĞİTİM VE ÖĞRETİME ERİŞİM

Eğitim ve öğretime erişim okullaşma ve okul terki, devam ve devamsızlık, okula uyum ve oryantasyon, özel eğitime ihtiyaç duyan bireylerin eğitime erişimi, yabancı öğrencilerin eğitime erişimi ve hayat boyu öğrenme kapsamında yürütülen faaliyetlerin ele alındığı temadır.

#### Stratejik Amaç 1:

Özel politika gerektiren gruplar da dahil olmak üzere tüm bireylerin temel, mesleki, sosyal ve kişisel becerilerini geliştirmek amacı ile sunulan örgün, yaygın eğitime ve diğer farklı öğrenme yollarına eşit ve adil şartlarda katılımlarına ve tamamlamalarına imkan sağlamak.

**Stratejik Hedef 1.1.** Kayıt bölgemizde yer alan çocukların okullaşma oranları artırılacak ve öğrencilerin uyum ve devamsızlık sorunları da giderilecektir.

#### Performans Göstergeleri

No	PERFORMANS GÖSTERGESİ	Mevcut	HEDEF				
		2018	2019	2020	2021	2022	2023
PG.1.1.1.	Kayıt bölgesindeki öğrencilerden okula kayıt yaptıranların oranı (%)	99	99	100	100	100	100
PG.1.1.2.	İlkokul birinci sınıf öğrencilerinden en az bir yıl okul öncesi eğitim almış olanların oranı (%)(ilkokul)	0	0	0	0	0	0
PG.1.1.3.	Okula yeni başlayan öğrencilerden oryantasyon eğitimine katılanların oranı (%)	97	97	98	98	99	100



<b>PG.1.1.4.</b>	Bir eğitim ve öğretim döneminde 20 gün ve üzeri devamsızlık yapan öğrenci oranı (%)	2	2	1	1	0	0
<b>PG.1.1.5.</b>	Okulun özel eğitime ihtiyaç duyan bireylerin kullanımına uygunluğu (0-1)	1	1	1	1	1	1
<b>PG.1.1.6.</b>	Şartları elverişsiz öğrencilere beslenme ve araç gereç yardımı ilişkin yardım yapılan öğrenci oranı (%)	20	20	25	25	27	30

## Eylemler

No	Eylem İfadesi	Eylem Sorumlusu	Eylem Tarihi
<b>1.1.1.</b>	Kayıt bölgesinde yer alan öğrencilerin tespiti çalışması yapılacaktır.	Okul İdaresi	01 Eylül-20 Eylül
<b>1.1.2.</b>	Devamsızlıkların işlenmesi ve takibi yapılacaktır.	Sınıf Öğretmenleri ve Okul İdaresi	Eğitim öğretim yılı boyunca
<b>1.1.3.</b>	Özel eğitim öğrencilerinin okuldaki ihtiyaçlarının karşılanmasına yönelik geliştirme çalışmaları yapılacaktır.	Okul idaresi, Özel Eğitim Öğretmenleri, Rehberlik Birimi	Eğitim öğretim yılı boyunca
<b>1.1.4.</b>	Öğrencilerin devam etmeme sebeplerini belirleyerek bunlara yönelik önlemler alınacaktır.	Rehberlik Birimi	Eğitim öğretim yılı boyunca

## TEMA II: EĞİTİM VE ÖĞRETİMDE KALİTENİN ARTIRILMASI

Eğitim ve öğretimde kalitenin artırılması başlığı esas olarak eğitim ve öğretim faaliyetinin hayata hazırlama işlevinde yapılacak çalışmaları kapsamaktadır.

Bu tema altında akademik başarı, sınav kaygıları, sınıfta kalma, ders başarıları ve kazanımları, disiplin sorunları, öğrencilerin bilimsel, sanatsal, kültürel ve sportif faaliyetleri ile istihdam ve meslek edindirmeye yönelik rehberlik ve diğer mesleki faaliyetler yer almaktadır.

### Stratejik Amaç 2:

Dünyanın her yerinde geçerliliği kabul edilmiş, öğrenme kazanımları sağlayacak yeterlilikteki öğretmenler yoluyla öğrencileri üst öğrenime ve hayata hazırlayacak ortam ve imkan sağlanarak, girişimci, çözüme yönelik, yabancı dil becerisine sahip, düşünme becerisi gelişmiş sağlıklı bireyler yetiştirmek.

**Stratejik Hedef 2.1.** Öğrenme kazanımlarını takip eden ve velileri de sürece dâhil eden bir yönetim anlayışı ile öğrencilerimizin akademik başarıları ve sosyal faaliyetlere etkin katılımı artırılabacaktır.

### Performans Göstergeleri

No	PERFORMANS GÖSTERGESİ	Mevcut	HEDEF				
		2018	2019	2020	2021	2022	2023
PG.2.1.1	Bir eğitim ve öğretim döneminde bilimsel, kültürel, sanatsal ve sportif alanlarda en az bir faaliyete katılan öğrenci oranı (%)	26	86	90	95	97	100
PG.2.1.2	Öğrenci başına okunan kitap sayısı	8	16	19	23	26	30
PG.2.1.3	Toplumsal sorumluluk ve gönüllülük programlarına katılan öğrenci oranı (%)	18	26	54	60	80	90

<b>PG.2.1.4</b>	EBA Ders Portali öğrenci kayıt oranı (%)	72	72	80	80	95	100
<b>PG.2.1.5</b>	Herhangi bir dalda milli takım havuzunda yer alan öğrenci sayısı	0	0	1	1	1	2
<b>PG.2.1.6</b>	Sporcu lisanslı öğrenci sayısı	0	2	4	8	20	40
<b>PG.2.1.7</b>	Okul ve mahalle spor kulüplerinden yararlanan öğrenci oranı (%)	10	20	30	40	50	60
<b>PG.2.1.8</b>	Ulusal ve uluslararası projelere katılan öğrenci oranı (%)	0	1	2	4	6	10
<b>PG.2.1.9</b>	Kütüphaneden faydalanan öğrenci oranı(%)	55	75	85	90	95	100
<b>PG.2.1.10</b>	Öğretmenlerimiz tarafından Eğitim Bilişim Ağı (EBA) sistemine eklenen ders destek materyalleri ve uygulamaların sayısı.	0	1	2	3	4	5

## Eylemler

No	Eylem İfadesi	Eylem Sorumlusu	Eylem Tarihi
<b>2.1.1.</b>	Öğrencilerin ilgisi çekecek nitelikte materyaller hazırlanacaktır.	Tüm Öğretmenler	Eğitim öğretim yılı boyunca
<b>2.1.2.</b>	Yarışmalar ve her türlü sportif faaliyetlerin takibi yapılacaktır.	Okul İdaresi ve Öğretmenler	Eğitim öğretim yılı boyunca
<b>2.1.3.</b>	Öğrencilerde merak uyandıracak ve araştırmaya sevk edecek görevler verilecektir.	Tüm Öğretmenler	Eğitim öğretim yılı boyunca
<b>2.1.4.</b>	Öğretmen ve öğrencilerin EBA' dan faydalanma oranı artırılabilecektir.	Tüm öğretmen, veli ve öğrenciler	Eğitim öğretim yılı boyunca
<b>2.1.5.</b>	Tema sonlarında ve çalışma sonlarında performans değerlendirmeleri yapılacaktır.	Tüm Öğretmenler	Tema sonlarında

**Stratejik Hedef 2.2.** Etkin bir rehberlik anlayışıyla, öğrencilerimizi ilgi ve becerileriyle orantılı bir şekilde üst öğrenime veya istihdama hazır hale getiren daha kaliteli bir kurum yapısına geçilecektir.

## Performans Göstergeleri

No	PERFORMANS GÖSTERGESİ	Mevcut	HEDEF				
		2018	2019	2020	2021	2022	2023
PG.2.2.1.	Okulumuzda/Kurumumuzca ulusal- uluslararası olarak Yapılan proje sayısı (Tübitak- Erasmus-AB veya bakanlık düzeyinde projeler)	0	0	0	1	1	1
PG.2.2.2.	Okulumuzda/Kurumumuzda Mezunların memnuniyet oranı(%)	89	89	90	90	92	92
PG.2.2.3.	Okulumuzda/Kurumumuzda uygulanmakta olan Zararlı alışkanlıklarla mücadele seminerleri dönem sonu itibari ile tamamlayan öğrenci oranı (%)	100	100	100	100	100	100
PG.2.2.4.	Okulumuzda/Kurumumuzda Bir eğitim-öğretim yılında müdürlüğümüzce düzenlenen toplantı ve etkinlikleri katılan veli oranı (%)	45	65	70	80	90	95

## Eylemler

No	Eylem İfadesi	Eylem Sorumlusu	Eylem Tarihi
2.2.1.	Okul bünyesinde bulunan bir üst öğrenim kurumlarının öğrencilere tanıtımı yapılacaktır.	Rehberlik Birimi ve Sınıf Rehber Öğretmenleri	Yıl boyunca
2.2.2.	Yeni projelerin ortaya çıkabilmesi için teşvik edici çalışmaların yapılması sağlanacaktır.	Tüm Öğretmenler, Okul İdaresi, İlçe Milli eğitim Müdürlükleri vb.	Yıl boyunca
2.2.3.	Devamsız olan öğrencilerinin devamının sağlanması	Görevli Öğretmenler ve Okul İdaresi	İYEP Yıllık Plana bağlı olarak değişebilir.
2.2.4.	İmkanlar dahilinde tüm öğrenci velilerine ev ziyaretlerinin gerçekleştirilmesi sağlanacaktır.	Tüm Sınıf Rehber Öğretmenleri, Rehber Öğretmen, Okul İdaresi	Yıl boyunca
2.2.5.	Öğrencilerin bireysel özelliklerinin farkında olması için gerekli çalışmalar yerine getirilecektir.	Rehberlik Birimi ve Sınıf Rehber Öğretmenleri	Yıl boyunca

## TEMA III: KURUMSAL KAPASİTE

### Stratejik Amaç 3:

Eğitim ve öğretim faaliyetlerinin daha nitelikli olarak verilebilmesi için okulumuzun kurumsal kapasitesi güçlendirilecektir.

**Stratejik Hedef 3.1.** Etkili ve verimli bir kurumsal yapıyı oluşturmak için; mevcut beşeri, fiziki alt yapı ile yönetim ve organizasyon yapısı iyileştirilecektir.

### Performans Göstergeleri

No	PERFORMANS GÖSTERGESİ	Mevcut	HEDEF				
		2018	2019	2020	2021	2022	2023
PG.3.1.1.	Lisansüstü eğitim alan personel oranı (%)	-	-	1	1	2	2
PG.3.1.2.	Okulumuzda/Kurumumuzda Engellilerin kullanımına uygun asansör/lift, rampa ve tuvaleti birlikte olma durumu (0-1)	0	0	1	1	1	1
PG.3.1.3.	Okulumuzda/Kurumumuzda Öğretmen başına düşen öğrenci sayısı	6	6	6	6	6	6
PG.3.1.4.	Okulumuzda/Kurumumuzda Öğrenci sayısı 30'dan fazla olan şube oranı (%)	0	0	0	0	0	0
PG.3.1.5.	Taşımali eğitimden faydalanan öğrenci yüzdesi	80	85	90	95	95	95
PG.3.1.6.	Okulumuzda/Kurumumuzda İş güvenliği eğitimi alan personel oranı	9	9	9	9	9	9
PG.3.1.7.	Ulusal -Uluslararası bir alanda kuruma kazandırılan ödül durumu (0-1)	0	0	0	1	1	1
PG.3.1.8.	Müdürlüğünüz ve işlemlerine yönelik paydaşların memnuniyet oranı (%)	89	89	90	92	95	97

## Eylemler

No	Eylem İfadesi	Eylem Sorumlusu	Eylem Tarihi
3.1.1.	Okul- çevre etkileşimi en üst düzeyde olacak faaliyetler yapılacaktır.	Okul İdaresi ve Rehberlik Birimi	Tüm eğitim öğretim yılı boyunca
3.1.2.	Taşınmalı eğitim denetimleri düzenli olarak yapılacak ve sıkıntılar giderilecektir.	Taşınmalı Denetim Komisyonu	Her ay ve gerekli durumlarda.
3.1.3.	Veli ziyaretleri ve veli toplantıları düzenli olarak yapılacaktır.	Okul İdaresi ve Sınıf Rehber Öğretmenleri	Her ay ve her dönem
3.1.4.	Öğretmenlerin kendilerini yetiştirmelerine yönelik hizmet içi faaliyetler konusunda bilgilendirilmesi sağlanacaktır.	Okul İdaresi	Yıl boyunca
3.1.5.	İş güvenliği konusunda eğitimler verilmesi ve öğretmenlerin bilinç düzeyinin artırılmasına yönelik çalışmalar yapılacaktır.	Okul İdaresi, Tüm Öğretmenler	Yıl boyunca

## IV. BÖLÜM: MALİYETLENDİRME

2019-2023 Stratejik Planı Faaliyet/Proje Maliyetlendirme Tablosu

Kaynak Tablosu	2019	2020	2021	2022	2023	Toplam
Genel Bütçe	-	-	-	-	-	-
Valilikler ve Belediyelerin Katkısı	-	-	-	-	-	-
Diğer (Okul Aile Birlikleri)	-	-	-	-	-	-
<b>TOPLAM</b>	-	-	-	-	-	-

## V. BÖLÜM: İZLEME VE DEĞERLENDİRME

Okulumuz Stratejik Planı izleme ve değerlendirme çalışmalarında 5 yıllık Stratejik Planın izlenmesi ve 1 yıllık gelişim planının izlenmesi olarak ikili bir ayrıma gidilecektir.

Stratejik planın izlenmesinde 6 aylık dönemlerde izleme yapılacak denetim birimleri, İl ve İlçe Milli Eğitim Müdürlüğü ve Bakanlık denetim ve kontrollerine hazır halde tutulacaktır. Okullarımız ve kurumlarımız için yapılacak olan okul gelişim modeli ve stratejik plan izleme modeli sistemine ilgili verilerin girişleri yapılacaktır.

Yıllık planın uygulanmasında yürütme ekipleri ve eylem sorumlularıyla aylık ilerleme toplantıları yapılacaktır. Toplantıda bir önceki ayda yapılanlar ve bir sonraki ayda yapılacaklar görüşülüp karara bağlanacaktır.